



แผนประคองกิจการในสถานการณ์ภัยพิบัติและเหตุฉุกเฉิน
โรงพยาบาลป่าพะยอม อำเภอป่าพะยอม จังหวัดพัทลุง

คณะกรรมการบริหารสิ่งแวดล้อมและความปลอดภัย (ENV)
โรงพยาบาลป่าพะยอม อำเภอป่าพะยอม จังหวัดพัทลุง

แผนบริหารความต่อเนื่อง สำหรับการบริหารความพร้อมต่อสภาวะวิกฤต

โรงพยาบาลป่าพะยอม อำเภอป่าพะยอม จังหวัดพัทลุง

แผนบริหารความต่อเนื่องภายใต้สภาวะวิกฤต (Business Continuity Plan: BCP) ของโรงพยาบาลป่าพะยอม จัดทำขึ้นเพื่อเตรียมพร้อมรับมือกับสภาวะวิกฤต จากสถานการณ์ภัยพิบัติหรือเหตุการณ์ฉุกเฉินต่างๆ ที่อาจเกิดขึ้นภายในหน่วยงาน ให้สามารถลดผลกระทบจาก การหยุดชะงักในการปฏิบัติงาน หรือบรรเทาความเสียหายให้อยู่ในระดับที่ยอมรับได้ เพื่อให้ประชาชน เจ้าหน้าที่ และผู้มีส่วนได้ส่วนเสีย (Stakeholders) มีความเชื่อมั่นในศักยภาพของหน่วยงาน แม้ต้องเผชิญกับเหตุการณ์ร้ายแรงและส่งผลกระทบต่อจนทำให้การปฏิบัติงานต้องหยุดชะงัก และเพื่อรองรับผลกระทบจาก การหยุดชะงักในการดำเนินงาน หรือบรรเทาความสูญเสียให้อยู่ในระดับที่ยอมรับได้ ตลอดจนการซักซ้อมแผน ร่วมกันของบุคลากรในหน่วยงาน สามารถกลับมาดำเนินการได้อย่างปกติโดยใช้เวลาน้อยที่สุดในการฟื้นฟูหรือตามระดับการให้บริการที่กำหนดไว้ซึ่งจะช่วยให้สามารถลดระดับความรุนแรง ของผลกระทบที่เกิดขึ้นต่อหน่วยงานได้

๑. คำจำกัดความ

แผนบริหารความต่อเนื่องภายใต้สภาวะวิกฤต (Business Continuity Plan: BCP) หมายถึง แผนการเตรียมพร้อมรับมือกับสภาวะวิกฤตจากสถานการณ์ภัยพิบัติหรือเหตุการณ์ฉุกเฉินต่างๆ ที่อาจเกิดขึ้นภายในโรงพยาบาลป่าพะยอม

โรงพยาบาลป่าพะยอม หมายถึง หน่วยงานภายใต้สังกัดสำนักงานสาธารณสุขจังหวัดพัทลุง กระทรวงสาธารณสุข

บุคลากร หมายถึง ข้าราชการ พนักงานราชการ และลูกจ้างของโรงพยาบาลป่าพะยอม

เสียงสัญญาณ หมายถึง เสียงสัญญาณแจ้งเหตุที่กำหนดไว้ เพื่อแจ้งให้ทราบทั่วกันว่าเหตุอันตรายที่เกิดขึ้นเป็นเหตุเข้าสู่สภาวะฉุกเฉินให้รีบอพยพไปยังจุดรวมพล

จุดรวมพล หมายถึง พื้นที่ที่ปลอดภัยซึ่งกำหนดไว้สำหรับการรวมพล กรณีเหตุฉุกเฉิน ซึ่งจะมีป้ายข้อความ “จุดรวมพล (Assembly point)” ติดตั้งไว้

๒. วัตถุประสงค์

๑. เพื่อใช้เป็นแนวทางในการบริหารความต่อเนื่องของการปฏิบัติงานในสภาวะวิกฤต

๒. เพื่อให้โรงพยาบาลป่าพะยอม มีการเตรียมความพร้อมล่วงหน้าในการรับมือกับสภาวะวิกฤตหรือเหตุการณ์ฉุกเฉินต่างๆ ที่อาจเกิดขึ้น

๓. เพื่อลดผลกระทบในด้านต่างๆจากการหยุดชะงักการดำเนินงาน เช่น เศรษฐกิจ การเงิน การให้บริการ

๔. เพื่อบรรเทาความเสียหายให้อยู่ในระดับที่ยอมรับได้สมมติฐานในการจัดทำแผนบริหารความต่อเนื่อง สำหรับการบริหารความพร้อมต่อสภาวะวิกฤต (Business Continuity Plan: BCP)

๓. สมมติฐานในการจัดทำแผน

แผนฉบับนี้จัดทำขึ้นภายใต้สมมติฐาน ดังต่อไปนี้

๑. เหตุการณ์ฉุกเฉินที่เกิดขึ้นในช่วงเวลาสำคัญต่าง ๆ แต่มิได้ส่งผลกระทบต่อสถานที่ปฏิบัติงานสำรอง ที่ได้มีการจัดเตรียมไว้

๒. ผู้รับผิดชอบงานด้านเทคโนโลยีสารสนเทศ ดำเนินการสำรองระบบสารสนเทศต่างๆ โดยระบบสารสนเทศสำรอง มิได้รับผลกระทบจากเหตุการณ์ฉุกเฉินเหมือนกับระบบสารสนเทศหลัก

๓. โรงพยาบาลป่าพะยอม และบุคลากรทุกคนได้รับความปลอดภัยในชีวิตและทรัพย์สิน

๔. ขอบเขตของแผนบริหารความต่อเนื่อง

แผนบริหารความต่อเนื่องภายใต้สภาวะวิกฤต (BCP) ฉบับนี้ ใช้รองรับสถานการณ์ ภัยพิบัติ สภาวะวิกฤต หรือเหตุการณ์ฉุกเฉินในพื้นที่รับผิดชอบของหน่วยงาน หรือภายในหน่วยงาน ด้วยเหตุการณ์ต่อไปนี้

๑. เหตุการณ์อัคคีภัย
๒. เหตุการณ์อุทกภัย
๓. เหตุการณ์ก่อวินาศภัย

๕. การวิเคราะห์กระบวนการทำงาน ทรัพยากรที่สำคัญ กลยุทธ์การบริหารความต่อเนื่อง

สภาวะวิกฤตหรือเหตุการณ์ฉุกเฉินมีหลากหลายรูปแบบ ดังนั้น เพื่อให้หน่วยงานสามารถบริหารจัดการ การดำเนินงานขององค์กรให้มีความต่อเนื่อง การจัดหาทรัพยากรที่สำคัญ จึงเป็นสิ่งจำเป็นและต้องระบุไว้ในแผน บริหารความพร้อมต่อสภาวะวิกฤตฯ ซึ่งการเตรียมทรัพยากรที่สำคัญ จะพิจารณาจากผลกระทบใน ๕ ด้าน ดังนี้

๑. ผลกระทบด้านอาคาร/สถานที่ปฏิบัติงานหลัก หมายถึง เหตุการณ์ที่เกิดขึ้นทำให้สถานที่ปฏิบัติงานหลักได้รับความเสียหายหรือไม่สามารถใช้สถานที่ปฏิบัติงานหลักได้ และส่งผลให้บุคคลไม่สามารถเข้าไปปฏิบัติงานได้ชั่วคราวหรือระยะยาว รวมถึงการที่ผู้รับบริการไม่สามารถเข้าถึงสถานที่ให้บริการของหน่วยงานด้วย

๒. ผลกระทบด้านวัสดุอุปกรณ์ที่สำคัญ หมายถึง เหตุการณ์ที่เกิดขึ้นทำให้ไม่สามารถใช้งานวัสดุอุปกรณ์หรือไม่สามารถจัดหา/จัดส่งวัสดุอุปกรณ์ที่สำคัญได้

๓. ผลกระทบด้านเทคโนโลยีสารสนเทศและข้อมูลที่สำคัญ หมายถึง เหตุการณ์ที่เกิดขึ้นทำให้ระบบงาน เทคโนโลยีหรือระบบสารสนเทศ หรือข้อมูลที่สำคัญไม่สามารถนำมาใช้ในการปฏิบัติงานได้ตามปกติ

๔. ผลกระทบด้านบุคลากร หมายถึง เหตุการณ์ที่เกิดขึ้นทำให้บุคลากรไม่สามารถมาปฏิบัติงานได้ตามปกติ

๕. ผลกระทบด้านผู้รับบริการ หมายถึง เหตุการณ์ที่เกิดขึ้นทำให้ผู้รับบริการรวมถึงผู้มีส่วนได้ส่วนเสียไม่ สามารถมารับบริการหรือส่งมอบงานได้

ตารางที่ ๑ สรุปเหตุการณ์สภาวะวิกฤตและภัยพิบัติที่ส่งผลกระทบต่อโรงพยาบาลป่าพะยอม

เหตุการณ์สภาวะวิกฤตและภัยพิบัติ	ผลกระทบ				
	ด้านอาคาร/สถานที่ปฏิบัติงานหลัก	ด้านวัสดุอุปกรณ์ที่สำคัญ	ด้านเทคโนโลยีสารสนเทศและข้อมูลที่สำคัญ	ด้านบุคลากร	ด้านผู้รับบริการ
๑. อัคคีภัย	✓	✓	✓	✓	✓
๒. อุทกภัย	✓	✓	✓	✓	✓
๓. การก่อวินาศภัย	✓	✓	✓	✓	✓

กลยุทธ์การบริหารความต่อเนื่อง

ทรัพยากร	กลยุทธ์และแนวทางในการบริหารความต่อเนื่อง
อาคาร สถานที่	<ul style="list-style-type: none"> - กำหนดให้ใช้พื้นที่ปฏิบัติงานสำรอง โดยให้ใช้พื้นที่บริเวณอาคารผู้ป่วยนอก ชั้น ๒ ของโรงพยาบาลพะเยอ ได้แก่ ห้องประชุม ห้องทันตกรรม ห้องบริหารทั่วไป ห้องผู้อำนวยการ เป็นต้น - กรณีที่เกิดความเสียหายกับพื้นที่ปฏิบัติงานสำรองในขณะนั้น ให้ขอใช้พื้นที่ของมหาวิทยาลัยทักษิณ วิทยาเขตพัทลุง
ด้านวัสดุอุปกรณ์ <ul style="list-style-type: none"> - อุปกรณ์การแพทย์ 	<ul style="list-style-type: none"> - ดำเนินการเคลื่อนย้ายอุปกรณ์การแพทย์ที่สำคัญ ไว้บริเวณอาคารผู้ป่วยนอก ชั้น ๒ - กำหนดให้สรรหาวัสดุอุปกรณ์ที่มีอยู่ก่อน สรรหาเพิ่มเติมจากภายนอก - กำหนดให้มีการจัดหาคอมพิวเตอร์สำรองที่มีคุณลักษณะเหมาะสมกับการใช้งาน พร้อมอุปกรณ์ที่สามารถเชื่อมโยงผ่านอินเทอร์เน็ต
ระบบสาธารณูปโภค <ul style="list-style-type: none"> - น้ำ - ไฟฟ้า - โทรศัพท์ 	<ul style="list-style-type: none"> - ต้องมีน้ำอุปโภคและบริโภคสำรองให้เพียงพอ สำหรับระยะเวลา ๓ วัน ตามจำนวนจุดให้บริการ - กรณีเครื่องปั่นไฟใช้ได้ ให้สำรองน้ำมันไว้ประมาณ ๒๐๐ ลิตร - กรณีเครื่องปั่นไฟใช้ไม่ได้ ให้ดำเนินการประสานการไฟฟ้าเพื่อขอสนับสนุนเครื่องปั่นไฟ - ใช้วิทยุสื่อสาร หมายเลขเบิกที่ งานพัสดุ กลุ่มงานบริหารทั่วไป และให้ใช้โทรศัพท์มือถือสำหรับการสื่อสาร
อาหารสำหรับผู้รับบริการและเจ้าหน้าที่ที่ปฏิบัติงาน	<ul style="list-style-type: none"> - งานโภชนาการสำรองอาหารให้เพียงพอเป็นระยะเวลา ๓ วัน ซึ่งต้องมีการเคลื่อนย้ายโรงครัวไปอยู่บริเวณที่พักราชการ หน้าตึกผู้ป่วยใน
เทคโนโลยี	<ul style="list-style-type: none"> - กำหนดให้จัดเก็บข้อมูลที่สำคัญสำรองไว้ - เคลื่อนย้ายเครื่องเซิร์ฟเวอร์ไปยังพื้นที่ปลอดภัย หรือพื้นที่ปฏิบัติงานสำรอง
บุคลากร	<ul style="list-style-type: none"> - กำหนดให้มีบุคลากรปฏิบัติงานตลอด ๒๔ ชั่วโมง - หน่วยงานสนับสนุนปฏิบัติงานที่บ้านเป็นการชั่วคราว

ทรัพยากร	กลยุทธ์และแนวทางในการบริหารความต่อเนื่อง
ผู้รับบริการ	<ul style="list-style-type: none"> - ประชาสัมพันธ์การให้บริการและติดต่อสื่อสารกับผู้รับบริการผ่านทุกช่องทางสื่อสาร - ให้ดำเนินการประสาน อปท. ในการออกรับผู้ป่วยฉุกเฉิน - กำหนดให้จัดหาอุปกรณ์เชื่อมโยงระบบเครือข่ายผ่านอินเทอร์เน็ตเพื่อเข้าถึงระบบ เทคโนโลยีสารสนเทศและข้อมูลที่สำคัญผ่านอินเทอร์เน็ต

ขั้นตอนการดำเนินการเมื่อเกิดเหตุการณ์ฉุกเฉินในภาพรวม

๑. การตอบสนองต่อเหตุการณ์ทันที (ภายใน ๒๔ ชั่วโมง)

ในการปฏิบัติการใดๆ ให้บุคลากรของทุกกลุ่ม คำนึงถึงความปลอดภัยในชีวิตของตนเองและบุคลากรอื่นๆ และปฏิบัติตามแนวทางและแผนเผชิญเหตุและขั้นตอนการปฏิบัติงานที่หน่วยงานตนเอง

ขั้นตอนและกิจกรรม	บทบาทความรับผิดชอบ
- แจ้งเหตุฉุกเฉิน วิกฤตให้กับบุคลากรภายในสำนักงาน/หน่วยงาน	ผู้ประสบเหตุ → แจ้งหัวหน้าเวร → หัวหน้าฝ่ายบริหารทั่วไป → ผู้อำนวยการ ตามลำดับ
- จัดประชุมคณะกรรมการ EOC ของโรงพยาบาล เพื่อประเมินความเสียหาย ผลกระทบต่อการดำเนินงานการให้บริการ และวัสดุอุปกรณ์ที่สำคัญ - ทบทวนกระบวนการที่มีความเร่งด่วน หรือส่งผลกระทบต่ออย่างสูงหากไม่ดำเนินการ ดังนั้น จำเป็นต้องดำเนินงานโดยเร็ว	คณะกรรมการ EOC ของโรงพยาบาล
- ระบุรายชื่อและสรุปรายชื่อบุคลากรในฝ่ายฯ ที่ได้รับบาดเจ็บหรือเสียชีวิต	หัวหน้ากลุ่มงาน/หัวหน้างาน
รายงานหัวหน้าคณะกรรมการ EOC ของโรงพยาบาลทราบ โดยครอบคลุมประเด็นดังนี้ ๑. จำนวนและรายชื่อบุคลากรที่ได้รับบาดเจ็บ/เสียชีวิต ๒. ความเสียหายและผลกระทบต่อการดำเนินงานและการให้บริการ ๓. ทรัพยากรสำคัญที่ต้องใช้ในการบริหารความต่อเนื่อง ๔. กระบวนการที่มีความเร่งด่วนและส่งผลกระทบต่ออย่างสูงหากไม่ดำเนินการ	คณะกรรมการ EOC ของโรงพยาบาล

ขั้นตอนและกิจกรรม	บทบาทความรับผิดชอบ
- สื่อสารและรายงานสถานการณ์แก่บุคลากรในกลุ่มงานให้ทราบตามเนื้อหาและข้อความที่ได้รับ การพิจารณา และเห็นชอบจากคณะกรรมการ EOC ของโรงพยาบาล	คณะกรรมการ EOC ของโรงพยาบาล
- ประเมินและระบุกระบวนการหลัก และงานที่เร่งด่วนที่จำเป็นต้องดำเนินการให้แล้วเสร็จภายใน ๑-๕ วันข้างหน้า	คณะกรรมการ EOC ของโรงพยาบาล
<p>- ประเมินศักยภาพและความสามารถของหน่วยงานในการดำเนินงานเร่งด่วนข้างต้นภายใต้ข้อจำกัดและสถานะวิกฤตพร้อมระบบทรัพยากรที่จำเป็นต้องใช้ในการบริหารความต่อเนื่องตามแผนการจัดหาทรัพยากร</p> <p>- รายงานความคืบหน้าให้แก่หัวหน้าคณะกรรมการ EOC ของโรงพยาบาลทราบ พร้อมขออนุมัติการดำเนินงานสำหรับกระบวนการที่มีความเร่งด่วนและส่งผลกระทบอย่างสูงหากไม่ดำเนินการ</p>	<p>คณะกรรมการ EOC ของโรงพยาบาล</p> <p>คณะกรรมการ EOC ของโรงพยาบาล</p>
<p>- ติดต่อและประสานงานกับหน่วยงานที่เกี่ยวข้องในการจัดหาทรัพยากรที่จำเป็นต้องใช้ในการบริหารความต่อเนื่อง ได้แก่</p> <ol style="list-style-type: none"> ๑. สถานที่ปฏิบัติงานสำรอง ๒. วัสดุอุปกรณ์ที่สำคัญ ๓. เทคโนโลยีสารสนเทศและข้อมูลที่สำคัญ ๔. บุคลากร ๕. ผู้รับบริการ 	คณะกรรมการ EOC ของโรงพยาบาล
- พิจารณาดำเนินการเฉพาะงานเร่งด่วนหากไม่ดำเนินการส่งผลกระทบอย่างสูง และไม่สามารถรอได้ ทั้งนี้ต้องได้รับการอนุมัติ	คณะกรรมการ EOC ของโรงพยาบาล
- ระบุหน่วยงานที่เป็นคู่ค้าเพื่อแจ้งสถานการณ์และแนวทางในการบริหารงานให้มีความต่อเนื่องตามความเห็นชอบของคณะกรรมการ EOC ของโรงพยาบาล	คณะกรรมการ EOC ของโรงพยาบาล

ขั้นตอนและกิจกรรม	บทบาทความรับผิดชอบ
- บันทึกและทบทวนกิจกรรมและงานต่างๆ ที่คณะกรรมการ EOC ของโรงพยาบาล ต้องดำเนินการอย่างสม่ำเสมอ	คณะกรรมการ EOC ของโรงพยาบาล
- แจ้งสรุปสถานการณ์และขั้นตอนการดำเนินการ สำหรับวันถัดไปให้บุคลากรหลักในฝ่ายฯ เพื่อรับทราบและดำเนินการ	คณะกรรมการ EOC ของโรงพยาบาล
- รายงานความคืบหน้าให้แก่คณะกรรมการ EOC ของโรงพยาบาล อย่างสม่ำเสมอหรือตามที่กำหนดไว้	คณะกรรมการ EOC ของโรงพยาบาล

๒. การตอบสนองในระยะสั้น (๒-๗ วัน)

ขั้นตอนและกิจกรรม	บทบาทความรับผิดชอบ
- ติดตามสถานภาพการกอบกู้คืนมาของทรัพยากรที่ได้รับผลกระทบ ประเมินความจำเป็นและระยะเวลาที่ต้องใช้ในการกอบกู้คืน	คณะกรรมการ EOC ของโรงพยาบาล
- ตรวจสอบกับหน่วยงาน ความพร้อมและข้อจำกัดในการจัดหาทรัพยากรที่จำเป็นต้องใช้ในการบริหารความต่อเนื่อง ได้แก่ <ul style="list-style-type: none"> - สถานที่ปฏิบัติงานสำรอง - วัสดุอุปกรณ์ที่สำคัญ - เทคโนโลยีสารสนเทศและข้อมูลที่สำคัญ - บุคลากร - ผู้รับบริการ 	คณะกรรมการ EOC ของโรงพยาบาล
- รายงานหัวหน้าคณะกรรมการ EOC ของโรงพยาบาล ความพร้อม ข้อจำกัด และข้อเสนอแนะในการจัดหาทรัพยากรที่จำเป็นต้องใช้ในการบริหารความต่อเนื่อง	คณะกรรมการ EOC ของโรงพยาบาล

ขั้นตอนและกิจกรรม	บทบาทความรับผิดชอบ
<p>- ประสานงานและดำเนินการจัดหาทรัพยากรที่จำเป็นต้องใช้ในการบริหารความต่อเนื่อง ได้แก่</p> <ol style="list-style-type: none"> ๑. สถานที่ปฏิบัติงานสำรอง ๒. วัสดุอุปกรณ์ที่สำคัญ ๓. เทคโนโลยีสารสนเทศและข้อมูลที่สำคัญ ๔. บุคลากร ๕. ผู้รับบริการ 	คณะกรรมการ EOC ของโรงพยาบาล
<p>- แจ้งสถานการณ์และแนวทางในการบริหารความต่อเนื่องแก่หน่วยงาน/ผู้มีส่วนได้ส่วนเสีย/คู่ค้า/ผู้ได้รับผลกระทบ</p>	คณะกรรมการ EOC ของโรงพยาบาล
<p>- บันทึกและทบทวนกิจกรรมและงานต่างๆ ที่คณะกรรมการ EOC ของโรงพยาบาล ต้องดำเนินการอย่างสม่ำเสมอ</p>	คณะกรรมการ EOC ของโรงพยาบาล
<p>- แจ้งสรุปสถานการณ์และขั้นตอนการดำเนินการต่อไป สำหรับวันถัดไปให้กับบุคลากรในฝ่ายฯ</p>	คณะกรรมการ EOC ของโรงพยาบาล
<p>- รายงานความคืบหน้าให้แก่คณะกรรมการ EOC ของโรงพยาบาล ตามเวลาที่กำหนด</p>	คณะกรรมการ EOC ของโรงพยาบาล

๓. การตอบสนองในระยะกลาง (๑ สัปดาห์)

ขั้นตอนและกิจกรรม	บทบาทความรับผิดชอบ
<p>- ติดตามสถานภาพการกอบกู้คืนมาของทรัพยากรที่ได้รับผลกระทบ ประเมินความจำเป็นและระยะเวลาที่ต้องใช้ในการกอบกู้คืน</p>	คณะกรรมการ EOC ของโรงพยาบาล
<p>- ระบุนโยบายที่จำเป็นต้องใช้ เพื่อดำเนินงานและให้บริการตามปกติ</p>	คณะกรรมการ EOC ของโรงพยาบาล
<p>- ประสานงานและดำเนินการจัดหาทรัพยากรที่จำเป็นต้องใช้ เพื่อดำเนินงานและให้บริการตามปกติ</p> <ol style="list-style-type: none"> ๑. สถานที่ปฏิบัติงานสำรอง ๒. วัสดุอุปกรณ์ที่สำคัญ ๓. เทคโนโลยีสารสนเทศและข้อมูลที่สำคัญ ๔. บุคลากร ๕. ผู้รับบริการ 	คณะกรรมการ EOC ของโรงพยาบาล

ขั้นตอนและกิจกรรม	บทบาทความรับผิดชอบ
- แจกสรุปลานการณและการเตรียมความพร้อมด้านทรัพยากรต่างๆ เพื่อดำเนินงานและให้บริการตามปกติ	คณะกรรมการ EOC ของโรงพยาบาล
- บันทึกและทบทวนกิจกรรมและงานต่างๆ ที่คณะกรรมการ EOC ของโรงพยาบาล ต้องดำเนินการอย่างสม่ำเสมอ	คณะกรรมการ EOC ของโรงพยาบาล
- รายงานความคืบหน้าให้แก่คณะกรรมการ EOC ของโรงพยาบาล ตามเวลาที่กำหนด	คณะกรรมการ EOC ของโรงพยาบาล

แผนอุทกภัย

เมื่อเกิดเหตุการณ์อุทกภัยกับโรงพยาบาลป่าพะยอม คณะกรรมการ EOC ของโรงพยาบาล ควรประเมินเหตุการณ์ที่เกิดขึ้น โดยพิจารณาหลักเกณฑ์ดังต่อไปนี้

๑. ความรุนแรง/เสียหาย
 - ประเมินสถานการณ์และความเสี่ยงของโรงพยาบาล ว่าอยู่ในพื้นที่เสี่ยงหรือไม่
 - ผลกระทบที่มีต่อสถานที่ปฏิบัติงานและความปลอดภัยของชีวิตบุคลากร
๒. ระยะเวลา
 - ระยะเวลาขณะเกิดอุทกภัย
๓. โครงสร้างของอาคาร
 - อาคาร/สถานที่ปฏิบัติงานมีความปลอดภัยและสามารถรองรับอุทกภัยหรือไม่

การประเมินสถานการณ์เมื่อเกิดเหตุการณ์อุทกภัย แบ่งระดับความรุนแรงออกเป็น ๓ ระดับ คือ

- **ระดับความรุนแรงขั้นต้น** : โรงพยาบาลไม่ได้รับผลกระทบจากเหตุอุทกภัยโดยตรง แต่อุทกภัย ส่งผลกระทบต่อสถานที่รอบข้าง ซึ่งเป็นอุปสรรคต่อการเดินทางมาโรงพยาบาล
- **ระดับความรุนแรงปานกลาง** : โรงพยาบาลเกิดอุทกภัย โดยมีน้ำเข้าท่วมรอบสถานที่ปฏิบัติงาน แต่ไม่ได้รับความเสียหายที่รุนแรง บุคลากรยังคงสามารถเข้าปฏิบัติงานในโรงพยาบาลได้ แต่ต้องมีการเฝ้าระวังสถานการณ์อยู่ตลอดเวลา
- **ระดับความรุนแรงสูง** : โรงพยาบาลมีน้ำท่วมสูงซึ่งส่งผลกระทบต่อตัวอาคารและความปลอดภัยต่อชีวิตและทรัพย์สินของบุคลากรโดยตรง บุคลากรไม่สามารถเข้าปฏิบัติงานในโรงพยาบาลได้ ต้องมีการอพยพ และย้ายไปปฏิบัติงานที่สถานที่ปฏิบัติงานสำรอง

ขั้นตอนก่อนเกิดอุทกภัย เป็นขั้นตอนการเตรียมพร้อมรับกับสถานการณ์

- ทีม SAT วิเคราะห์ข้อมูล เฝ้าระวังการติดตามสถานการณ์ โดยเฉพาะในพื้นที่จุดเสี่ยง ประสานแผน เพื่อรับรู้ข้อมูลข่าวสารที่รวดเร็ว และแจ้งข่าวให้รับทราบสถานการณ์
- เตรียมระบบรายงานสถานการณ์น้ำท่วม
- เตรียมรถ/เรือ/เสื้อชูชีพ/ชุดยงชีพสำหรับเจ้าหน้าที่
- เตรียมการป้องกันน้ำท่วม การเคลื่อนย้ายวัสดุ ครุภัณฑ์ ยาและเวชภัณฑ์ชั้นที่สูง
- สำรองเตียง ยาและเวชภัณฑ์ที่รองรับผู้ป่วย

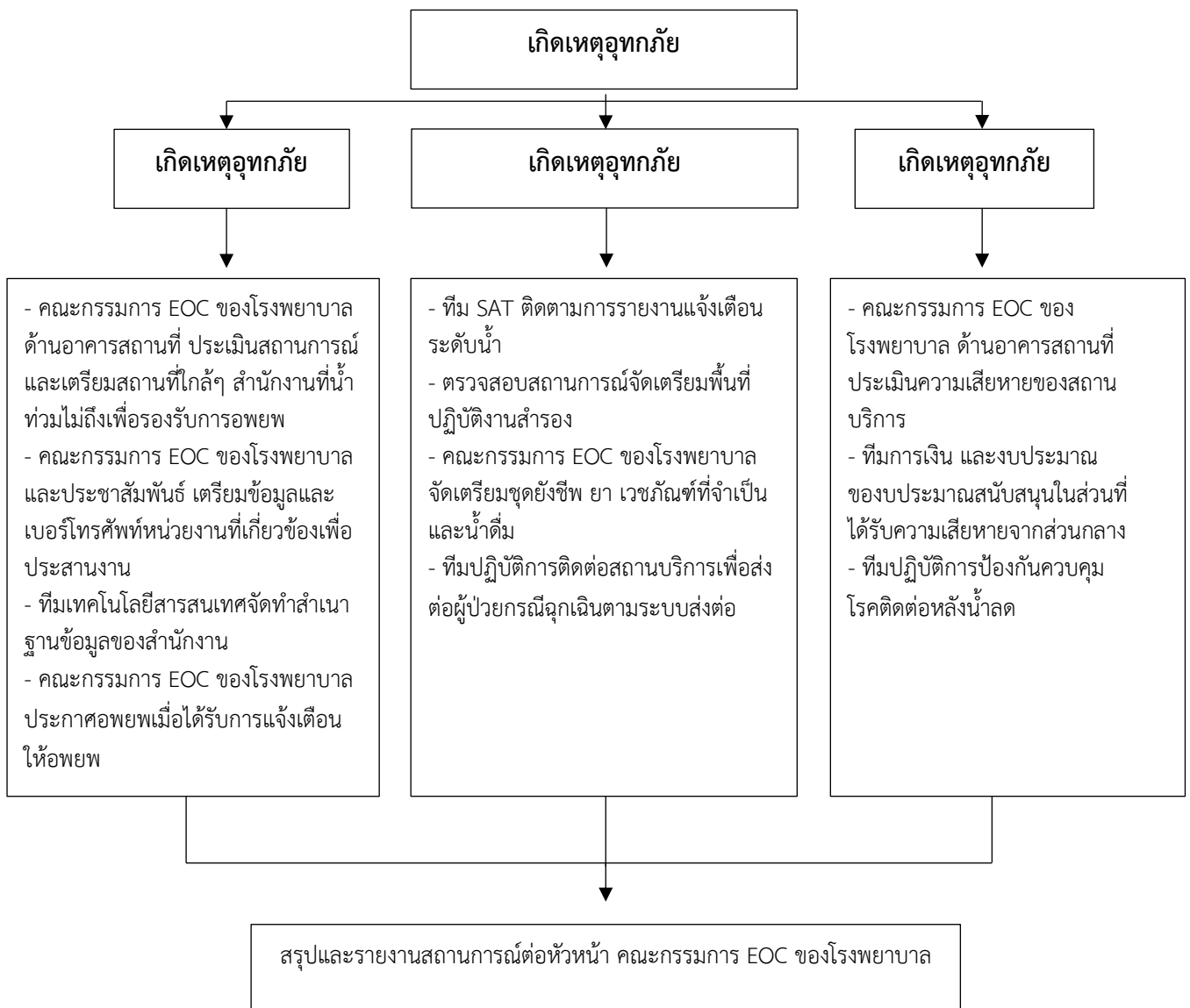
- ประเมินอาคาร สถานที่และระบบสื่อสารสำรอง เตรียมโทรศัพท์ วิทยุสื่อสาร และมอบหมายหน้าที่เพื่อรับข่าวสารตลอด ๒๔ ชั่วโมง

ขั้นตอนการดำเนินการเมื่อเกิดอุทกภัย

- การเปิดศูนย์ปฏิบัติการภาวะฉุกเฉิน และรายงานเหตุการณ์ฉุกเฉินให้ผู้บังคับบัญชาทุกระดับทราบ
- ติดตามสถานการณ์
- ตรวจสอบพื้นที่ที่ประสบภัยที่ได้รับผลกระทบ และเจ้าหน้าที่ผู้ปฏิบัติงาน
- จัดหน่วยเคลื่อนที่ออกให้บริการสุขภาพจิตแก่ประชาชนในพื้นที่เสี่ยงภัยและจุดอพยพ
- ติดต่อสถานบริการเพื่อส่งต่อผู้ป่วยกรณีฉุกเฉินตามระบบส่งต่อ
- ติดตั้งระบบประปาสนามในพื้นที่น้ำแข็ง

ขั้นตอนการดำเนินงานภายหลังเกิดอุทกภัย

- ประเมินความเสียหายของสถานบริการ
- ประสานของบประมาณสนับสนุนในส่วนที่ได้รับความเสียหายจากส่วนกลาง
- ดำเนินการปรับปรุงส้วม บ่อบาดาล บ่อน้ำดื่ม ประปาในพื้นที่ที่ประสบอุทกภัย
- สูบล้างบ่อน้ำ เติมสารเคมี คลอรีน สารส้ม
- เฝ้าระวังทางระบาดวิทยา ป้องกันควบคุมโรคติดต่อต่างๆ ภายหลังจากน้ำลด
- ฟื้นฟู ซ่อมแซมวัสดุครุภัณฑ์ และหน่วยงานที่ได้รับผลกระทบ




อธิบายขั้นตอนการดำเนินการระหว่างเกิดเหตุอุทกภัย

ขั้นตอน	การดำเนินการ	ผู้รับผิดชอบ
๑	คณะกรรมการ EOC ด้านอาคารสถานที่ ประเมินสถานการณ์ น้ำท่วมนอกอาคารที่กำลังเกิดบริเวณใกล้เคียงเพื่อวิเคราะห์ความเสี่ยงและผลกระทบหากน้ำท่วมเข้ามาในโรงพยาบาล และจัดหาวัสดุที่ใช้ป้องกันน้ำท่วม	คณะกรรมการ EOC ของโรงพยาบาล ด้านอาคารสถานที่
๒	<p>ทีมอาคารสถานที่ประเมินความรุนแรง เพื่อพิจารณาอพยพ</p> <ul style="list-style-type: none"> - ความรุนแรงน้อย ไม่ต้องอพยพ สรุปสถานการณ์และเสนอหัวหน้าแผนบริหารความต่อเนื่อง - ความรุนแรงปานกลางถึงมาก ทีมอาคารสถานที่ประสานงาน กับคณะกรรมการ EOC และประชาสัมพันธ์แจ้งบุคลากรผ่าน ลำโพงกระจายเสียง เพื่อให้อพยพออกจากอาคาร และประกาศภาวะฉุกเฉิน 	คณะกรรมการ EOC ของโรงพยาบาล
	<p>กรณีที่สามารถควบคุมสถานการณ์ได้ คณะกรรมการ EOC สรุปเหตุการณ์และประกาศกลับสู่ภาวะปกติ</p> <ul style="list-style-type: none"> - กรณีที่ไม่สามารถควบคุมสถานการณ์ได้ : พิจารณาประกาศภาวะวิกฤต ประเมินสถานการณ์และดำเนินการบริหาร เหตุการณ์ที่เกิดขึ้นเพื่อให้กลับสู่ภาวะปกติ 	คณะบริหารความเสี่ยง
๓	<p>คณะกรรมการ EOC ด้านอาคารสถานที่ ปิดระบบไฟฟ้าที่ไม่จำเป็นภายในอาคาร</p> <p><u>ทีมปฏิบัติการ</u> ติดต่อสถานบริการเพื่อส่งต่อผู้ป่วยกรณีฉุกเฉินตามระบบส่งต่อ</p> <p><u>ทีมเทคโนโลยีสารสนเทศ</u> ประเมินสถานการณ์ของระบบงานสำคัญและพิจารณาใช้แผนป้องกันภัยพิบัติ (IT Contingency Plan)</p> <p><u>ทีมบริหารความต่อเนื่อง</u> จัดเตรียมชุดยงชีพ ยา เวชภัณฑ์ที่จำเป็นและน้ำดื่ม</p>	คณะกรรมการ EOC ของโรงพยาบาล ด้านอาคารสถานที่
๔	เมื่อเหตุการณ์สงบ ทีมอาคารสถานที่ดำเนินการตรวจสอบความเสียหายของโรงพยาบาล	คณะกรรมการ EOC ของโรงพยาบาล

ภาคผนวก ก

คำสั่งแต่งตั้งคณะกรรมการจัดทำคู่มือแผนประกอบกิจการ สำหรับการปฏิบัติงานในสถานการณ์ภัยพิบัติ และเหตุฉุกเฉิน (Business Continuity Plan : BCP) โรงพยาบาลป่าพะยอม


คำสั่งโรงพยาบาลป่าพะยอม
ที่ ๒๓๓๓/๒๕๖๘
เรื่อง แต่งตั้งคณะกรรมการจัดทำคู่มือแผนประกอบกิจการ สำหรับการปฏิบัติงานในสถานการณ์ภัยพิบัติและเหตุฉุกเฉิน (Business Continuity Plan : BCP)
โรงพยาบาลป่าพะยอม อำเภอป่าพะยอม จังหวัดพัทลุง

เพื่อเตรียมความพร้อมให้โรงพยาบาลป่าพะยอม สามารถรับมือกับสภาวะวิกฤตจากสถานการณ์ภัยพิบัติหรือเหตุการณ์ฉุกเฉินต่างๆ ที่อาจเกิดขึ้นภายในหน่วยงาน โดยเป็นการป้องกันและตอบสนองต่อสถานการณ์วิกฤติเพื่อลดปัญหาที่อาจเกิดขึ้นในการขับเคลื่อนการดำเนินงานตามภารกิจขององค์กร ฉะนั้นอาศัยอำนาจตามมาตรา ๓๘ แห่งพระราชบัญญัติระเบียบบริหารราชการแผ่นดิน พ.ศ.๒๕๓๔ จึงขอแต่งตั้งคณะกรรมการจัดทำคู่มือแผนประกอบกิจการ สำหรับการปฏิบัติงานในสถานการณ์ภัยพิบัติและเหตุฉุกเฉิน (Business Continuity Plan : BCP) ดังนี้

๑. นางสาวอัญลักษณ์ คงฤทธิ์	ผู้อำนวยการโรงพยาบาล	ประธานคณะกรรมการ
๒. นางสาวนิภารัตน์ นาคะสุวรรณ	นักจัดการงานทั่วไปปฏิบัติการ	รองประธานคณะกรรมการ
๓. นางอรวรรณ ชูทอง	พยาบาลวิชาชีพชำนาญการ	คณะกรรมการ
๔. นางนุสรา สุคนธ์	นักวิชาการสาธารณสุขปฏิบัติการ	คณะกรรมการ
๕. นางสาวณิษฐ์ บุญคำ	พยาบาลวิชาชีพชำนาญการ	คณะกรรมการ
๖. นางจัญญศรี พลิกซ์	พยาบาลวิชาชีพชำนาญการ	คณะกรรมการ
๗. นางสาวขวัญดาว เต็มรวม	เจ้าหน้าที่งานทันตสาธารณสุขชำนาญงาน	คณะกรรมการ
๘. นางวลัยพร ศรีทองเพ็ง	พยาบาลวิชาชีพชำนาญการ	คณะกรรมการ
๙. นางสุปกานต์ นุ่มพิก	นักเทคนิคการแพทย์ชำนาญการ	คณะกรรมการ
๑๐. นายอิทธิพร จันทรัตน์	พนักงานบริการ	คณะกรรมการ
๑๑. นางรัชศิริย์ ชวณิมิตร	นักโภชนาการ	คณะกรรมการ
๑๒. นางกาญจนา ชูคง	พยาบาลวิชาชีพชำนาญการ	คณะกรรมการ
๑๓. นางสาวพุทธวิภา แก้วลาย	นักกายภาพบำบัดชำนาญการ	คณะกรรมการ
๑๔. นางวรรณสิริย์ บัวแก้ว	นักรังสีการแพทย์ชำนาญการ	คณะกรรมการ
๑๕. นางสาวชุตินทร ไชยเพชร	เภสัชกรชำนาญการ	คณะกรรมการและเลขานุการ
๑๖. นางธรรมาภรณ์ เกตุสิงห์	นักจัดการงานทั่วไป	คณะกรรมการและผู้ช่วยเลขานุการ

โดยมีหน้าที่ดังนี้

๑. จัดทำคู่มือแผนประกอบกิจการ สำหรับการปฏิบัติงานในสถานการณ์ภัยพิบัติและเหตุฉุกเฉิน (Business Continuity Plan : BCP)
๒. วิเคราะห์สถานการณ์ภัยพิบัติและเหตุฉุกเฉิน ที่ส่งผลกระทบต่อการทำงานขององค์กร
๓. ระบุผลกระทบที่อาจเกิดขึ้นกับองค์กร
๔. กำหนดกิจกรรม/วิธีการแก้ไขปัญหา/ผู้รับผิดชอบหลัก-ผู้รับผิดชอบรอง
๕. ติดตามและรายงานผลการดำเนินงาน เสนอผู้บังคับบัญชา
๖. อื่นๆ ตามที่ได้รับมอบหมาย

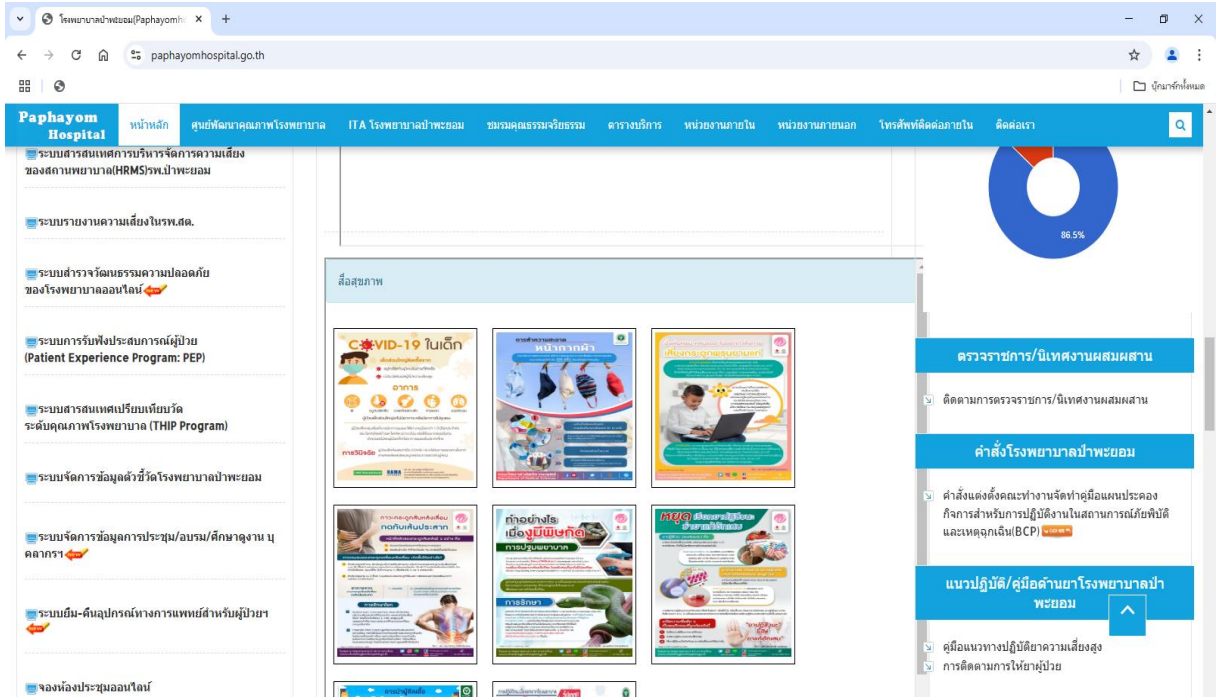
ทั้งนี้ ตั้งแต่บัดนี้เป็นต้นไป

สั่ง ณ วันที่ ๓ มีนาคม พ.ศ. ๒๕๖๘

(นางสาวอัญลักษณ์ คงฤทธิ์)
นายแพทย์ชำนาญการ รักษาการในตำแหน่ง
ผู้อำนวยการโรงพยาบาลป่าพะยอม

ภาคผนวก ข

การสื่อสารแผนบริหารความต่อเนื่องภายใต้สภาวะวิกฤต (Business Continuity Plan : BCP) โรงพยาบาลป่าพะยอม มีการประชุมเพื่อสื่อสารภายในหน่วยงานทุกเดือน ได้แจ้งแผนบริหารความต่อเนื่องภายใต้สภาวะวิกฤต (Business Continuity Plan : BCP) ต่อบุคลากรทุกคนรับทราบและได้เผยแพร่ผ่าน Website ของโรงพยาบาลป่าพะยอม



The screenshot shows the Paphayom Hospital website interface. At the top, there's a navigation bar with the hospital logo and various menu items like 'ศูนย์พัฒนาคุณภาพโรงพยาบาล' and 'IT A โรงพยาบาลป่าพะยอม'. Below the navigation bar, there's a main content area with several service icons on the left, such as 'ระบบสารสนเทศการบริหารจัดการความเสี่ยงของสถานพยาบาล(HRMS)รพ.ป่าพะยอม' and 'ระบบรายงานความเสี่ยงโรงพยาบาล'. The central part of the page features a 'สื่อสุขภาพ' (Health Media) section with several posters related to COVID-19, including 'COVID-19 ในเด็ก' and 'การป้องกันเชื้องูมีพิษกัด'. On the right side, there's a sidebar with a donut chart showing '86.5%' and a list of services or programs like 'ตรวจราชการ/นิเทศงานผสมผสาน' and 'คำสั่งโรงพยาบาลป่าพะยอม'.

ข้อมูลติดต่อ

โรงพยาบาลป่าพะยอม ๑๗๑ หมู่ที่ ๒ ตำบลป่าพะยอม อำเภอป่าพะยอม จังหวัดพัทลุง ๙๓๒๑๐

โทร. ๐ ๗๔๖๗ ๓๙๖๗-๘ ต่อ ๑๐๙

โทรสาร ๐ ๗๔๖๗ ๓๙๖๗-๘ ต่อ ๑๑๐

E-mail:Paphayomhospital@gmail.com

Facebook: www.facebook.com/pages/โรงพยาบาลป่าพะยอม

